



Infolehe
ilmumist
toetab



Uus tee peaks valmima augusti lõpuks

Kuigi Kukruse-Jõhvi teelõigu valmimise tähtaeg on 31. oktoober, võib uus tee tegelikult valmida juba kaks kuud varem.

Tammiku jalakäijate viaduktil käivad rampide ja treppide ehitustööd, kaar paigaldatakse enne jaanipäeva.

Valge Hobu juures oleval jalakäijate viaduktil tehakse ettevalmistusi betoonist plaadi valamiseks. Seejärel paigaldatakse hüdroisolatsioon ja asfalt ning viimastena käsipuud ja valgustus.

Valmib Kukruse-Tammiku uus teelõik

Sel nädal paigaldatakse uuele Kukruse-Tammiku teelõigule ligikaudu 2 km ulatuses viimane asfaldikiht. Uus Kukruse-Tammiku teeosa avatakse nädala lõpus liiklusele. Vanal Tallinna-Narva maanteel Kukruse juures paigaldatakse alumist asfaldikihti. Samuti asfalteeritakse põhiteest paremal olevat kogujateed.

Kukruse rampide ülakihi asfalteerimine on kavas järgmisel nädalal. Tref kavandab põhitee ülakihi asfalteerimist objekti algusest tuhamäeni (2,5 km) ülejäärgisel nädalal. Lemminkäinen paigaldab järgmisel nädalal viimase asfaldikihi tuhamäest kuni Aiandi majadeni (2,4 km).

Oodata on igapäevaseid liikluskorralduse muudatusi töötsoonis. Kukruse liiklussõlme seni suletud rampide avamine toimub ülejäärgisel nädalal.

Teede REV-2 teeb Jõhvi liiklussõlme piirkonnas kaeve- ja täitetöid. Aluste ehitus ja asfalteerimine on kavas lõpetada juuni lõpuks. Pärast seda jääb aluste ehitus ja alumiste asfaltkatte kihtide laotamine põhitee lõpus ligikaudu 600meetrisel lõigul.

Põhitee ülakihi asfalteerimist planeeritakse juuli esimestel nädalatel.

Maanteeameti projektijuhi Veiko Juudase sõnul on praegu sihiks saada kogu tee valmis augusti lõpuks. "Asfalteerimistöö on kulgenud plaanipäraselt, suuremaid takistusi ja probleeme ei ole olnud," kinnitas ta, lisades, et suuremad tööd on plaanis lõpetada juuli lõpuks, augustisse jäävad haljastus- ja muud viimistlustööd ning objekti üleandmise ja vastuvõtmisega seotud toimingud.

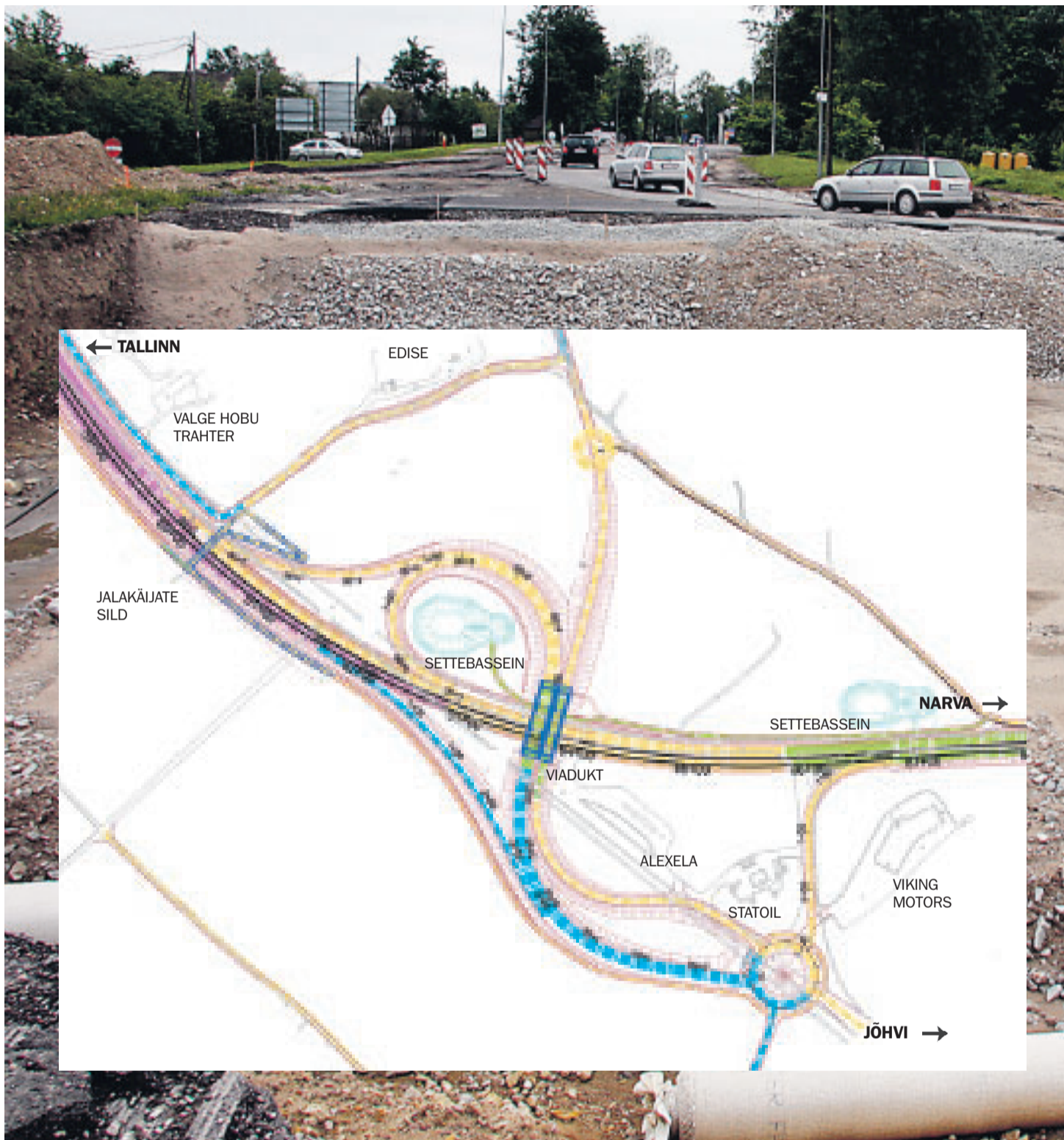
Juuni alguse seisuga on Kukruse viaduktil jäänud teha veel koonuste kindlustustööd. Viadukti koonused kaetakse kõigepealt betooniga ja seejärel tänavakivi. Samuti on paigaldamata viadukti vuugid, milleni jõutakse eeldatavasti ülejäärgisel nädalal pärast seda, kui on paigas ka viimane asfaldikiht.

Viaduktidel viimased tööd

Tammiku viadukt on suures osas valmis ja liiklusele avatud, paigaldada tuleb veel käsipuud ja kindlustada koonused.

Aiandi viaduktil paigaldatakse järgmisel nädalal viimane asfaldikiht ja seejärel vuugid. Samuti jätkuvad koonuste kindlustustööd.

Jõhvi viaduktidel paigaldatakse karniisplokke ja tehakse veel väiksemaid betoonitöid. Seejärel algab hüdroisolatsiooni paigaldamine, asfalteerimine ning vuukide ja käsipuude/piirete paigaldus. Neli viimati nimetatud tööd jäävad juulikuusse, koonuste kindlustamine peaks lõppema augusti alguseks.



Jõhvi servas kerkib trompetristmik

Käimasoleva tee-ehituse üks suuremaid ja keerukamaid liiklussõlmi rajatakse Jõhvi lääneserva. Paljud sõidukijuhid tunnevad huvi, kuidas sellisel Jõhvi piirkonna jaoks eneoletamatult mastapsel ja mitmetasandilisel ristmikul liiklus käima hakkab ning miks see just selliseks ehitatakse.

Kuigi suurem osa kavandatud tööd on praeguseks juba tehtud, ei ole Jõhvi liiklussõlm maanteeameti projektijuhi Veiko Juudase sõnul veel valmis ja selle lõplikku kuju veel välja ei joonistu. "Kuna seal on tegemist ristuvatel suundadel väga suurte liiklussagedustega, siis peab sellise ristumise lahendamata eritasandis. Jõhvis on

tegemist nn trompetristmikuga," märkis Juudas.

Vasakpöörde ohutumaks

Ta selgitas, et sellist tüüpi lahendust kasutatakse, kui kõrvalteel vasakpöörjate arv on suur ehk siis praegusel juhul nende sõitjate arv, kes tahavad Jõhvi Kohtla-Järve või Tallinna suunas sõita. Need liiklejad hakkavad tulevikus sõitma üle viadukti ja liituvad siis juba kiirendusraja abil Tallinna-Narva maanteega. See ramp ei ole veel valmis ehitatud.

Sellise lahenduse puhul kaob ära vajadus teha nagu varem ohtlikku vasakpöört tanklate juures. Kohtla-Järvelt Jõhvi liiklejad jäävad kasutama sama rampi, mida nad on kasutanud juba eel-

mist sügisest alates. Jõhvi Narva poole sõitjad hakkavad kasutama praktiliselt sama rampi Statioili ja Viking Motorsi vahel, mida varemgi. Lisaks ehitatakse Tallinna-Narva maanteel neile kiirendusraja. Narva poolt Jõhvi sõitjad sõidavad Jõhvi viadukti alt läbi ja pööravad paremale kaarega üle viadukti Jõhvi, millega kaob ka neil vajadus sooritada vasakpöört. Tallinna-Narva liiklus käib otse viaduktide alt läbi. Kõik rambid jõuavad kokku Jõhvi sissesõidule ehitatavale ringristmikule, kus liikleja saab valida talle vajaliku sõidusuuna.

Ristmikule lisandub kogujateed

Juudas mõnis, et kogujateed lisamine samasse sõlme muudab

ristmiku kohalikele inimestele esmapilgul keerulisemaks. Statioili juures olevalt ringristmikult algav kogujateed kulgeb esialgu paralleelselt rambiga, mis läheb Kohtla-Järve poole, eraldi viadukti abil üle Tallinna-Narva maantee otse Edise külla. Sellepärast on ehitatud ka kaks viadukti kõrvuti. "See tagab kohalike elanike ohutu liiklemise üle põhitee. Kogujateed viaduktil toimub liiklus mõlemas suunas ja Narva-poolses servas on veel jalgteed," sõnas Juudas. Tema sõnul on viaduktidel jäänud teha veel natuke betoonitöid, seejärel toimub hüdroisolatsiooni paigaldamine, asfalteerimine, piirete ja valgustuse paigaldamine. Ehitada on veel Jõhvi-poolne pealesõit ja viadukti all üks sõidurada.

LUGEJA KÜSIB

Miks on Jõhvi liiklussõlme juures ajutine liikluskorraldus nii keeruliselt lahendatud ja ka kütusetanklateni viivaid teetsi annab üles leida?

I. Sergejev Jõhvist

Jõhvi sissesõidul alustati ringristmiku ja puudevate rampide ehitamist. Selle tõttu, et muldkeha alla paigaldatakse geovõrk, on vaja kogu olemasolev pinnas välja kaevata ja võrgu pealt uuesti üles ehitada. Samuti on vaja tulevase ringristmiku juures ümber tõsta mitmeid kommunikatsioone. Seepärast oli vaja sealt kogu liiklus eemale suunata.

Kuna Jõhvi suunduv ramp on nii kitsas, et kahesuunaline liiklus sinna peale ei mahu, on Jõhvi väljuv suund kogujateede kaudu ajutiselt ümber suunatud. Kuna tanklad asuvad selle rambi ääres, siis on ligipääs tõepoolest natuke raskendatud Jõhvi suunas tulijatele. Kuid tegemist on ajutise olukorraga ja töövõtja annab parima, et Jõhvi sissesõidul oleval viadukti all üks sõidurada.

liiklust kiiresti välja ehitada, misjärel olukord normaliseerub.

Mis kollakaspruunid pinnasekatted on paigaldatud viadukti rampide nõlvadele. Mis on nende otstarve?

Tiina R. Kohtla-Järvelt



Kõrgematele nõlvadele on paigaldatud õlgedest ja kookoskiust matid. Nõlvad kaetakse kõigepealt kasvumullaga, seejärel külvatakse muruseeme ja et vältida kõrgetel nõlvadel uhtumiste teket, kaetakse värskeid paigaldatud muld sellesama matiga. Muru kasvab sellest matist läbi ja ajapikku mädaneb matt ära, aga selleks hetkeks on muru korralikult kasvama läinud ja kaitseb juba ise nõlvu uhtumiste eest. Muru kasvab matist suhteliselt kiiresti läbi, nii et esimesena paigaldatud mattidel on juba muru kasvamist näha.